

APARS 56



Les animaux Module 1 La Tique

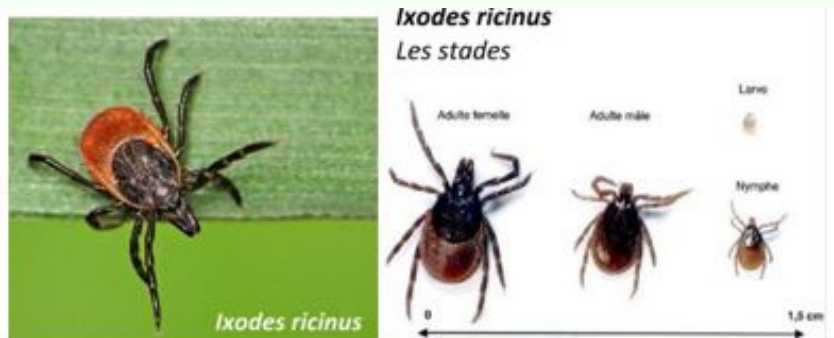


Les tiques en France

On ne compte pas moins de 41 espèces de tiques en France. On la trouve principalement dans les milieux boisés et du printemps à l'automne. La tique est très active la nuit ou elle profite de l'humidité de la nuit pour se déplacer. La tique n'a pas d'yeux, l'odeur lui permet de détecter ses hôtes potentiels. Elle est très robuste, la tique peut vivre 37 mois sans nourriture et 3 semaines dans l'eau.

Voici les cinq espèces les plus souvent rencontrées en France :

Ixodes ricinus. Son nom est lié à sa forme en graine de ricin. C'est l'espèce la plus fréquente et la plus cosmopolite (75 % des tiques collectées dans une étude auvergnate). Elle est très abondante dans tout l'hexagone, à l'exception des zones sèches du pourtour méditerranéen. Son exigence hygrométrique élevée (mort en dessous de 70 %) conditionne sa répartition. Sa survie dépend de l'importance du couvert végétal, elle se rencontre donc surtout dans les forêts de feuillus ou sous-bois denses. Elle s'adapte aux pâtures, les plus infestées étant celles cernées de haies ou près des bois. La densité de la faune sauvage (chevreuils surtout) constitue un élément significatif de maintien et d'amplification des populations d'*Ixodes ricinus*. Chez le bovin, elle peut transmettre la piroplasmose, l'ehrlichiose, l'anaplasmose, la fièvre Q ou la maladie de Lyme.



APARS 56

Ixodes hexagonus. La « tique du hérisson » est un parasite majeur de cet animal mais elle s'attaque volontiers à d'autres mammifères, particulièrement les chats et les chiens. Elle peut transmettre la fièvre Q et la maladie de Lyme.



Dermacentor marginatus. Elle se nourrit sur une grande variété de mammifères et peut transmettre la piroplasmose ou la fièvre Q, mais également la tularémie chez le lièvre. Les Dermacentor aiment les zones boisées et les lisières et restent actives même lorsque le temps est plus sec.



Dermacentor reticulatus. Également connue sous le nom de « tique des cornes », elle peut provoquer chez le bovin d'impressionnantes dermatoses allergiques au niveau de la tête quelques jours après la morsure. Elle est le vecteur de la fièvre Q.



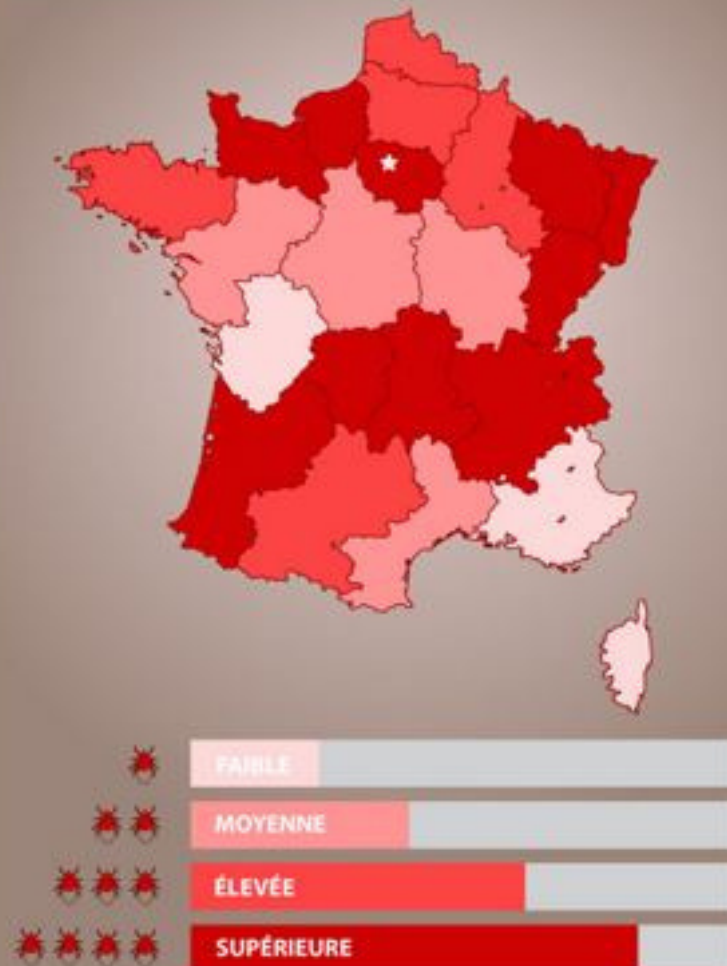
APARS 56

Rhipicephalus sanguineus. Son surnom de « tique du chenil » indique qu'elle parasite surtout le chien. Elle peut occasionnellement se fixer sur des bovins, mais sa faible résistance dans le milieu extérieur limite sa diffusion. Son aire de répartition principale est le sud de la France et elle peut s'implanter durablement dans les habitations. Sa particularité est de rechercher activement sa proie, contrairement aux autres tiques qui attendent son passage. Elle est le vecteur de la piroplasmose et de l'ehrlichiose.



La carte des densités de tiques

CARTOGRAPHIE PROBABLE DES DENSITÉS DE TIQUES
EN FRANCE METROPOLITAINE 2018



Les endroits où l'on trouve des tiques

Les tiques aiment les endroits humides, les feuilles mortes sur le sol, les fougères, les ronces. Elles se mettent sur les feuilles ou elles s'accrochent aux vêtements et chaussures. (Les tiques ne tombent pas des arbres comme on le pense à tort.) Elles sont à terre au niveau des jambes. Elles seront donc plus actives sous un temps humide que très chaud.



Les maladies transmises à l'homme par les tiques

La plus connue est la maladie de Lyme, mais d'autres maladies aussi graves voire plus graves peuvent aussi être transmises.

La maladie de Lyme

Les tiques sont connues pour être vectrices de maladies, en particulier des bactéries du genre *Borrelia* pouvant causer la maladie de Lyme. Cette maladie, quand elle apparaît, est assez bien traitée par la prise d'antibiotiques. L'infection se caractérise souvent par une marque rouge sur la peau, ressemblant à une cible. Si elle n'est pas traitée, elle conduit, en quelques mois ou années, notamment à des arthrites localisées et des lésions localisées de la peau.

Le risque de contamination est faible si la tique reste accrochée moins de 24 à 36 heures mais devient plus élevé après 48 à 72 heures.



Maladie de Lyme



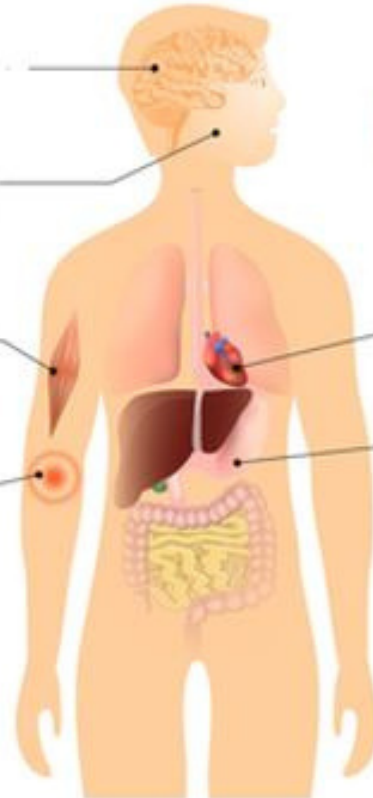
Maux de tête

Perte d'audition
et paralysie faciale

Douleurs
musculaires

Erythème
migrant

Fièvre
Frissons
Fatigue
mollesse



Complications
cardiaques

Nausée
Vomissements



Maladie la piroplasmose

La babésiose, anciennement appelée la piroplasmose, est une maladie infectieuse causée par un parasite suite à une piqûre de tique. Elle se caractérise par une fièvre et une anémie (hémolytique).

- La piroplasmose (ou babésiose) est une grave maladie parasitaire transmise par certaines tiques.
- La piroplasmose est très fréquente en France.
- Fièvre, abattement, urines marron foncé sont des signes évocateurs mais des analyses sanguines sont nécessaires pour établir le diagnostic.

L'ehrlichiose et l'anaplasmose

Infections principalement animales (bétail, cheval, chien)

L'ehrlichiose et l'anaplasmose chez l'homme sont des infections bactériennes transmises par des tiques responsables de fièvre, de frissons, de douleurs musculaires, de maux de tête et d'une sensation générale de malaise. (La transmission à l'homme est rare)

LE fièvre Q

La fièvre Q est une maladie causée par la bactérie *Coxiella burnetii*. Elle provoque des problèmes reproducteurs chez les animaux. La bactérie peut survivre dans l'environnement pendant plusieurs années. Cette maladie est une zoonose, c'est-à-dire que les animaux peuvent aussi la transmettre à l'humain.

Chez l'homme Il s'agit d'une réaction normale de l'organisme en réponse à une infection. En augmentant sa température interne, il semble que le corps permette ainsi aux globules blancs d'être plus efficaces. Si la fièvre est bien tolérée, il n'est pas nécessaire de la faire baisser à tout prix.

Les précautions à prendre

Pour se prémunir des contaminations, la meilleure chose à faire est d'éviter les morsures de tiques notamment en portant des vêtements longs lors des balades en forêt. Chaussette au-dessus du pantalon, une veste et un chapeau.



Il faut également bien vérifier la présence de tiques sur la peau après les balades et les retirer s'il y en a.

En survie si possible se mettre à deux pour regarder si on a des tiques, si l'on est seul utilisé une glace pour pouvoir regarder dans les endroits que vous avez du mal à voir. Il aime particulièrement se mettre dans les plis, les endroits les plus chauds et humides du corps. (Derrière les oreilles, le cou, l'aîne, raie des fesses, sous les bras, derrière les genoux, sous la poitrine, etc...) inspecter méticuleusement tout le corps.

Attention les tiques peuvent être très petites ! vous pouvez utiliser une loupe si besoin !

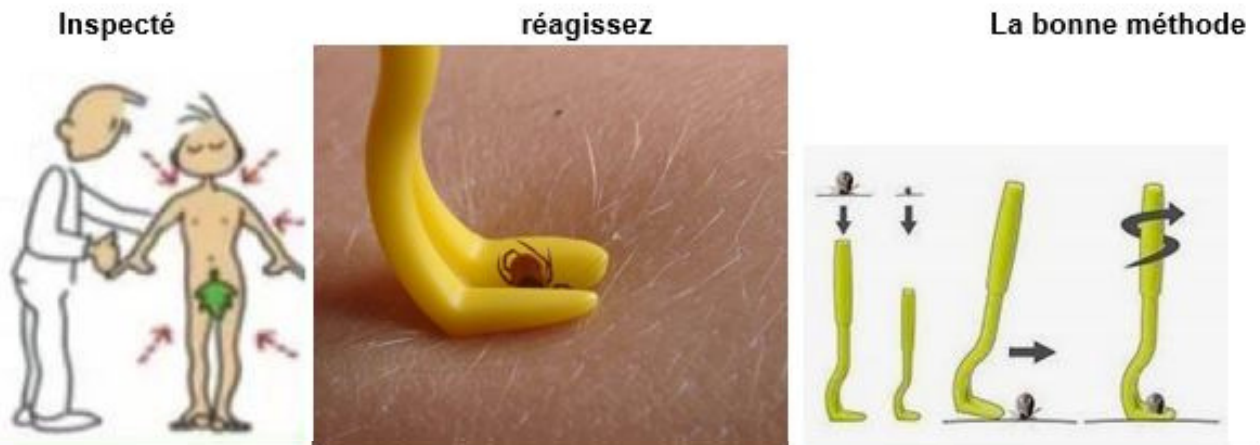


Où piquent les tiques ?

Elle peuvent piquer n'importe quel endroit du corps, mais voici leurs dix endroits préférés.

1. Derrière les oreilles
2. A la base du cou
3. Sur la poitrine
4. Sous les bras
5. Dans le nombril
6. Dans le pli du coude
7. Autour des organes génitaux
8. Entre les doigts
9. Dans le plis du genou
10. Entre les orteils

UNE RÈGLE DE 4 CHEZ LES TIQUES



Si on constate une rougeur grandissante ou des symptômes grippaux : consulter un médecin

Les anti-tiques

Répulsifs naturels pour les vêtements ou la peau.

A base de géraniole et d'huiles essentielles de thym et de sauge,

il est efficace durant 4 heures.

Ce répulsif naturel pour humain assure une protection efficace contre les tiques.

APARS 56

Les autres répulsifs vendus en pharmacie pour insecte type DEET 50%

(précisé bien DEET 50% c'est le plus efficace) il sera aussi très efficace contre les moustiques, vous ferez ainsi une pierre deux coup.



Anti tique / moustique (testé par l'association APARS 56, lors de bivouac et stages)

Paramix

- Répulsif moustiques idéal dans les DOM-POM ou dans des destinations lointaines à haut risque de paludisme ou d'autres maladies transmises par les insectes : Chikungunya, Zika, Dengue, Fièvre Jaune
- Protection longue durée : Jusqu'à 9 heures de protection – Protège également contre les tiques, les taons, les phlébotomes, les mouches noires, les moucherons et autres insectes piqueurs
- Formule efficace : Contient du DEET 50 %, molécule recommandée par l'OMS, pour une protection maximale et durable
- Pour enfants et adultes : Dès 24 mois – Idéal pour vos voyages en destinations lointaines
- Contenu de la livraison : Aérosol de 125 ml – Format pratique : Permet une application facile et rapide sans se salir les mains.

APARS 56

Tableau des répulsifs du commerce

Catégorie d'Age	Substance Active	Concentrations	Noms commerciaux (liste non exhaustive)*
< 3 mois	- Aucune	-	-
De 3 mois à 2 ans	- Citriodiol	30 à 50%	Mosiguard Naturel (Spray)
De 2 ans à 12 ans (+ femmes enceintes)	- Citriodiol	30 à 50%	Mosiguard Naturel (Spray)
	- KBR 3023	20 à 30%	Insect Ecran spécial tropique (spray)
	- IR3535	20 à 35%	Cinq sur Cinq (lotion), Moustifluid zones infestées (spray), Prebutix lotion haute protection (spray)
12 ans sauf femmes enceintes	Tous cités + DEET*	30 à 50%	Insect écran peau adulte (spray), Mouskito tropic (stick, spray)

Apprendre avec APARS 56 et vous ne partirez plus dans les bois comme avant.

